



ESPAÑA

Impacto del dolor neuropático en pacientes con diabetes

Informe de resultados clave

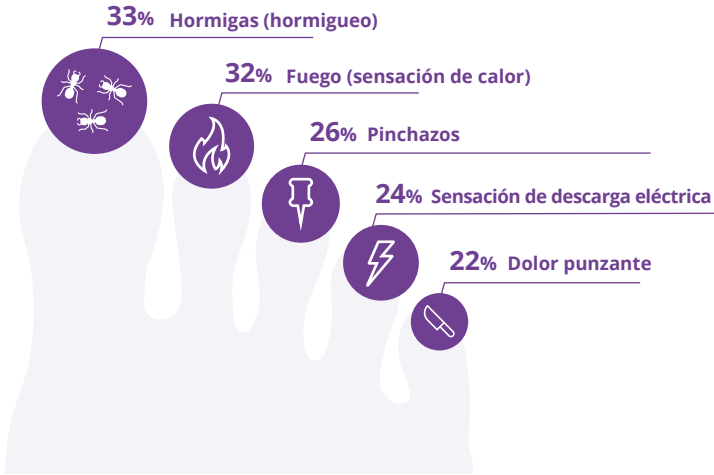


Experiencia, conocimiento y pensamientos sobre los primeros síntomas de dolor de los pacientes con diabetes

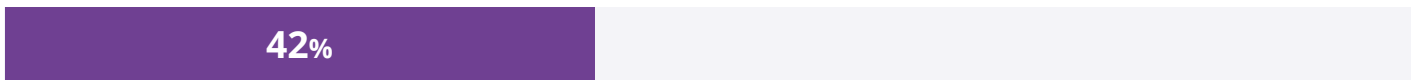


No hay una síntoma predominante que se asocie con los primeros síntomas de dolor que se presentan y se relacionan con el dolor neuropático.

Los adjetivos que se utilizan con mayor frecuencia para describir los primeros síntomas y signos son irritante, persistente y punzante.



Uno de cada dos pacientes manifestó conocer la relación que existe entre los síntomas de dolor y la diabetes antes del diagnóstico.



Pensamientos sobre los primeros síntomas y signos

Deseo que desaparezcan



37%

Es posible que estén relacionados con otras enfermedades que tengo



35%

Es posible que estén relacionados con el envejecimiento



28%

Son solo pasajeros y desaparecerán



25%

¿Qué me está pasando?



19%

¿Por qué me sucede esto?



12%

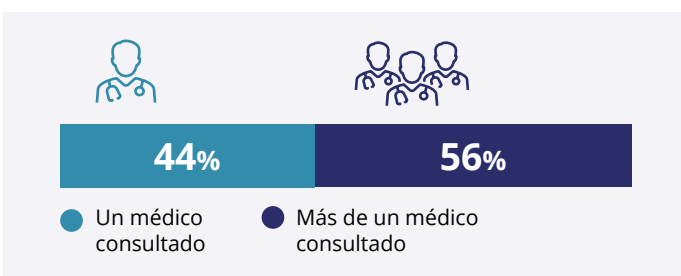
Experiencia en el diagnóstico de la neuropatía diabética periférica dolorosa (NDPd)



Tiempo desde la aparición de los síntomas hasta una consulta médica



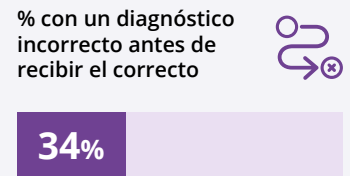
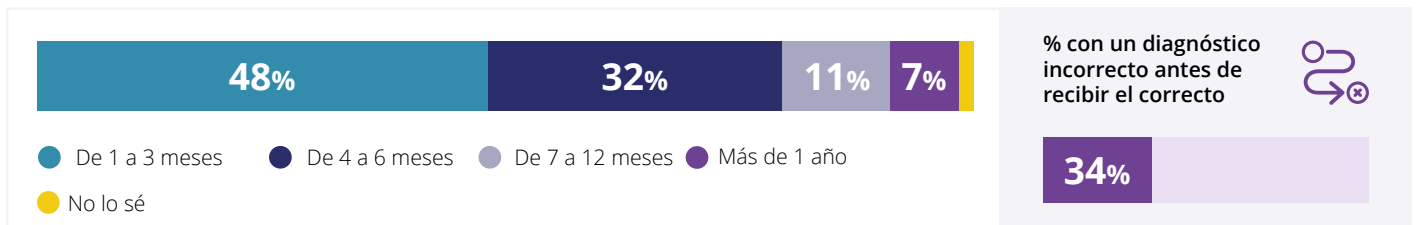
N.º de médicos consultados antes del diagnóstico



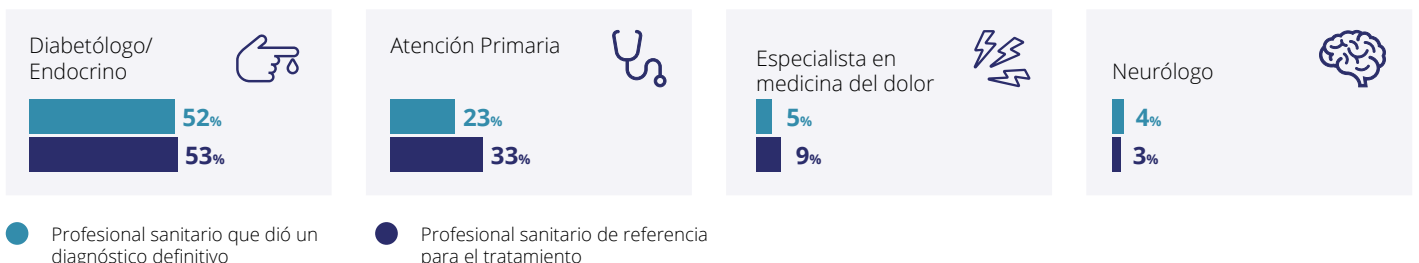
Tres médicos consultados principalmente



Tiempo desde los primeros síntomas hasta el diagnóstico definitivo



Principales profesionales sanitarios involucrados en el diagnóstico y de referencia para el tratamiento



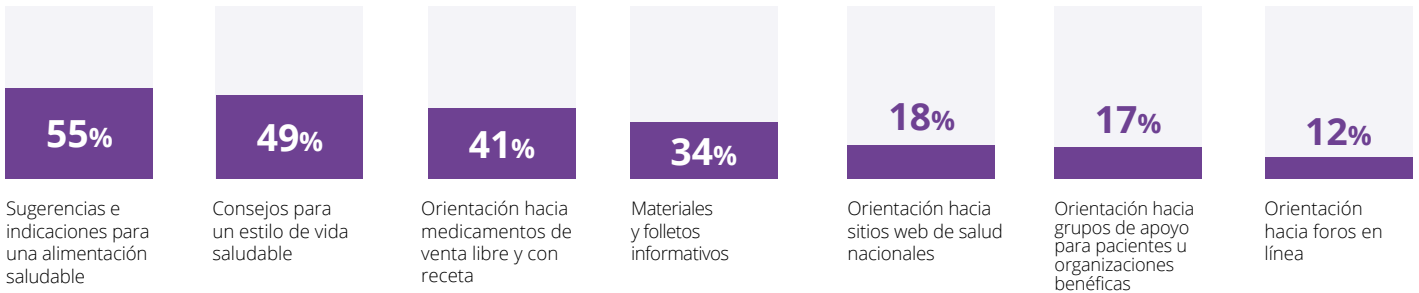
Satisfacción con el apoyo que recibieron del profesional sanitario de referencia



Debido a que la NDPd* empeora, el diagnóstico temprano y el tratamiento adecuado son fundamentales

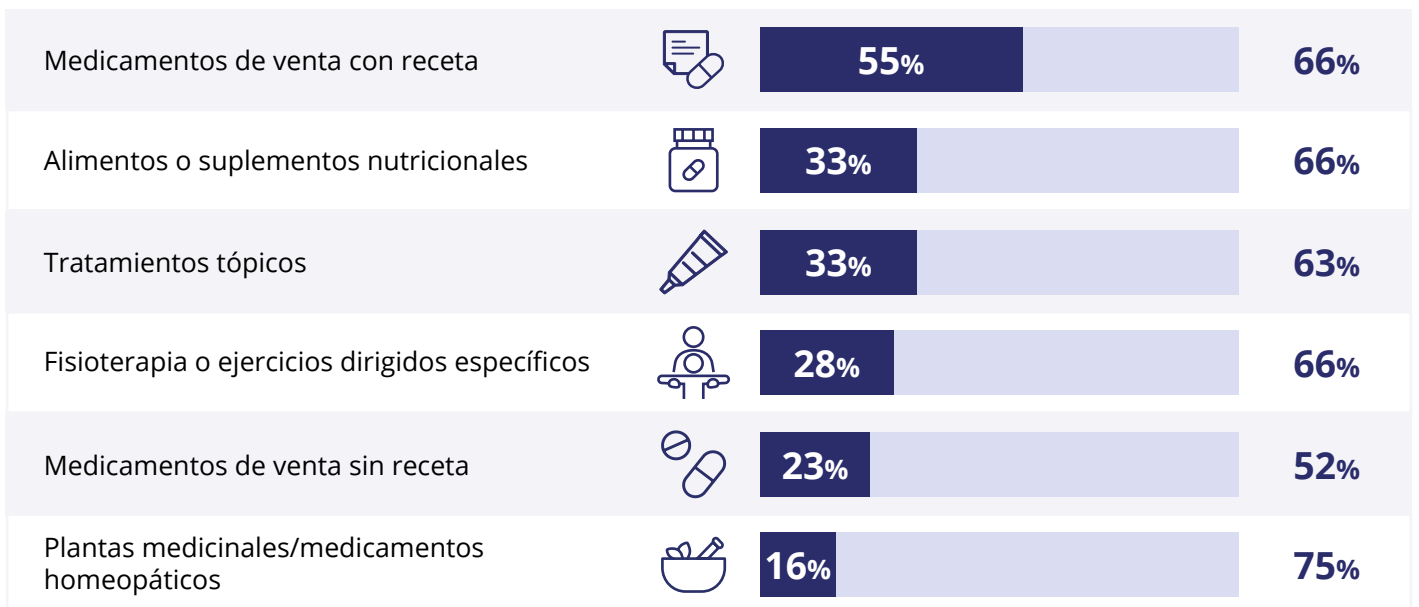


Apoyo que se brinda posteriormente al diagnóstico

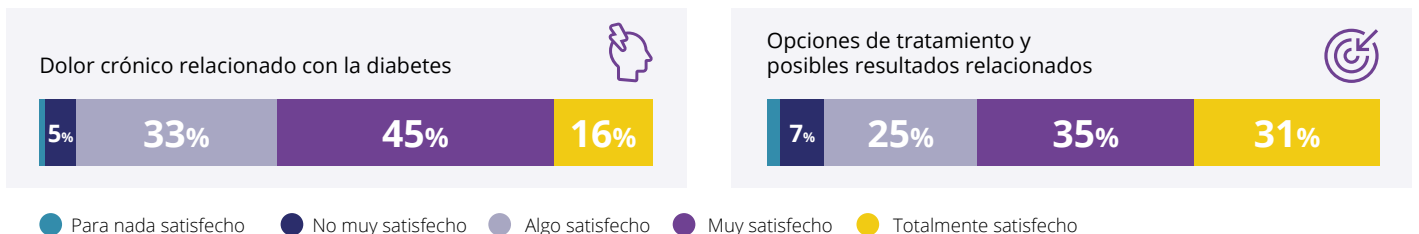


Tratamientos y medicamentos empleados y nivel de satisfacción

Muy/totalmente satisfecho (% de puntuación de 4 a 5 en una escala de 1 a 5)



Satisfacción con la explicación sobre...



Sentimientos de los pacientes respecto a su patología: nivel de acuerdo (% de las dos puntuaciones más altas en una escala de acuerdo de 1 a 5)



* Neuropatía diabética periférica dolorosa
Base: 200 pacientes con NDPd (≥18 años) que completaron un cuestionario en línea en España como parte del estudio "Dolor neuropático en pacientes con diabetes" llevado a cabo en 5 países.

La NDPd* afecta el estado de ánimo de los pacientes y su capacidad para realizar las actividades de la vida diaria



Impacto en la calidad de vida general



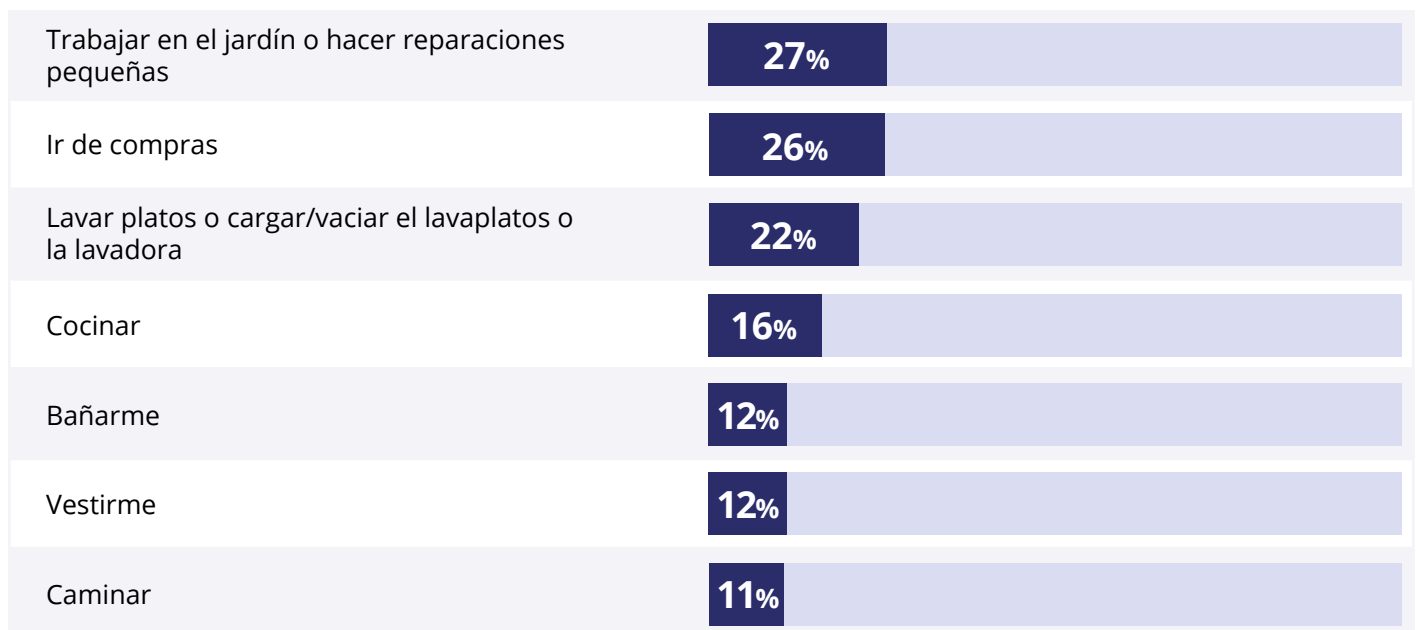
● Totalmente afectada ● Muy afectada ● Algo afectada ● Solo un poco afectada ● Para nada afectada

Ayuda requerida de familiares y/o cuidadores debido a su patología

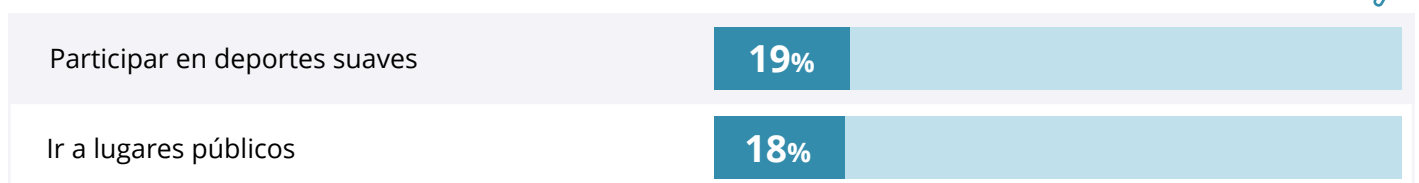
Depender significativa o completamente de familiares y/o cuidadores (dos puntuaciones más altas en una escala de 1 a 5)



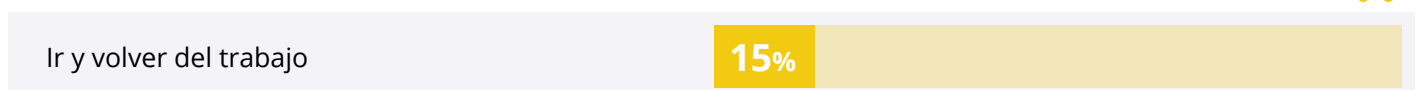
Actividades cotidianas



Actividades de ocio



Trabajo



% de pacientes que se entrevistaron que debieron tomarse permisos extensos



40%

% de pacientes que se entrevistaron que debieron modificar sus actividades laborales

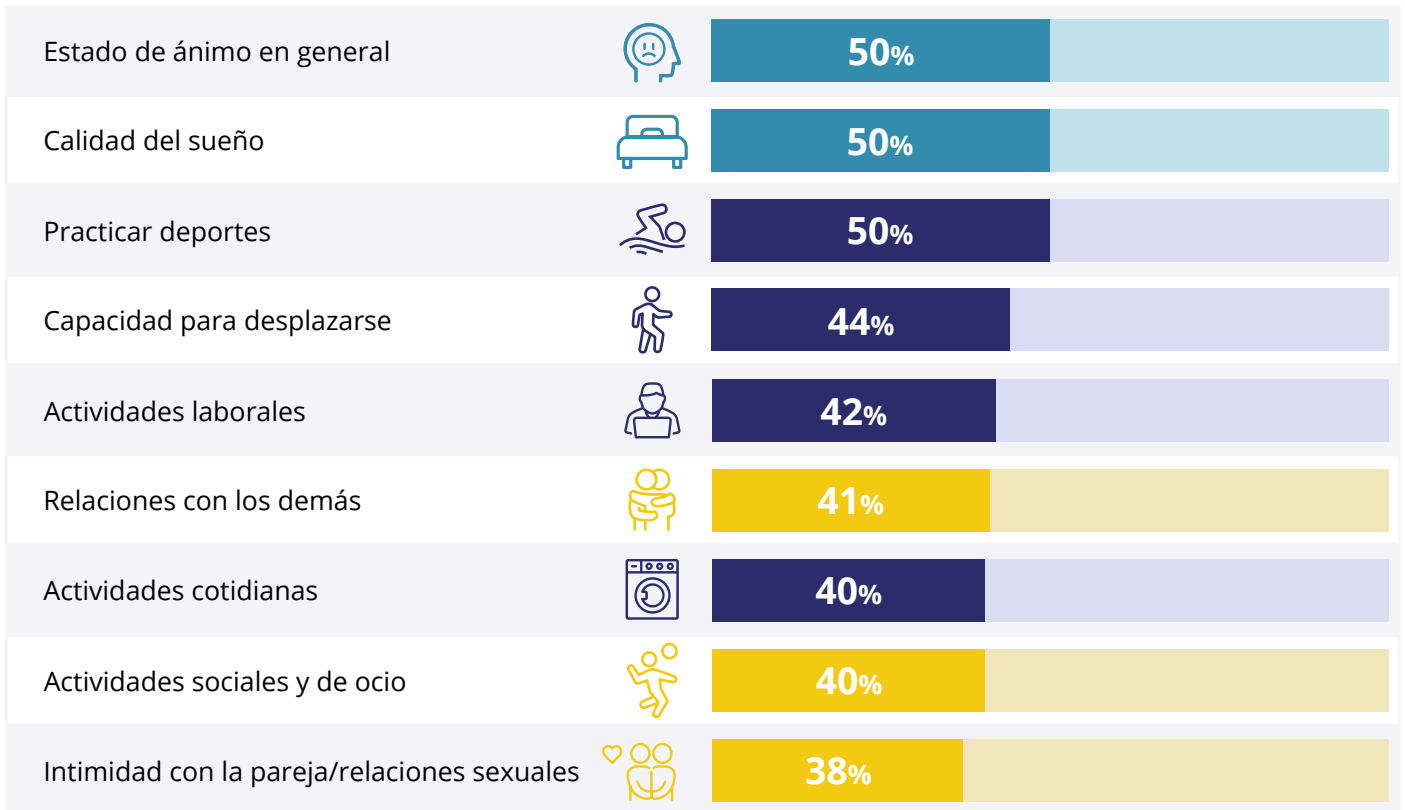


51%

* Neuropatía diabética periférica dolorosa
Base: 200 pacientes con NDPd (≥18 años) que completaron un cuestionario en línea en España como parte del estudio "Dolor neuropático en pacientes con diabetes" llevado a cabo en 5 países.

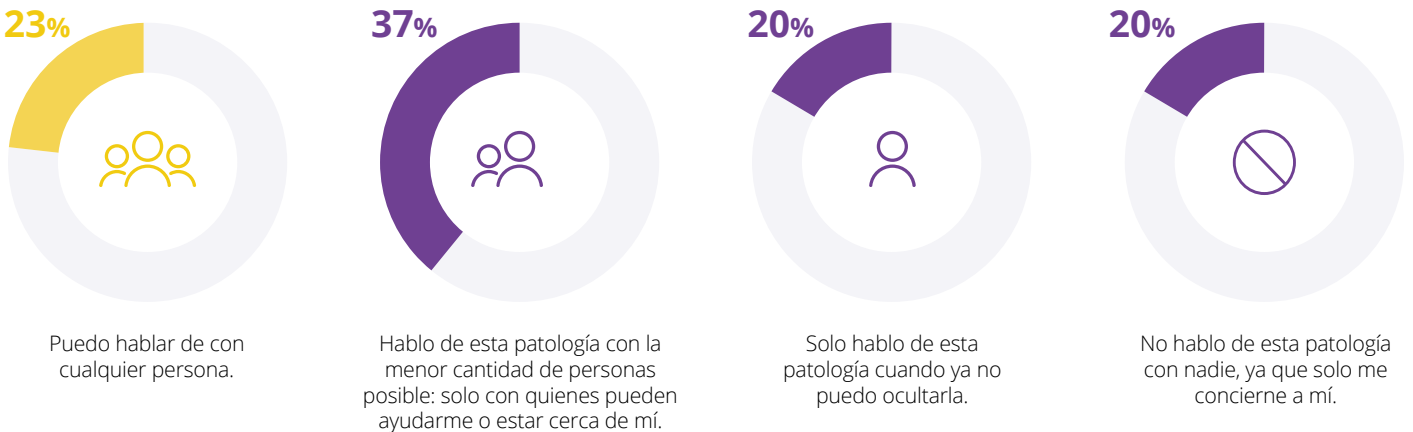
Impacto negativo de la patología en aspectos de la vida

Muy o totalmente afectado (% de puntuación de 4 a 5 en una escala de 1 a 5)

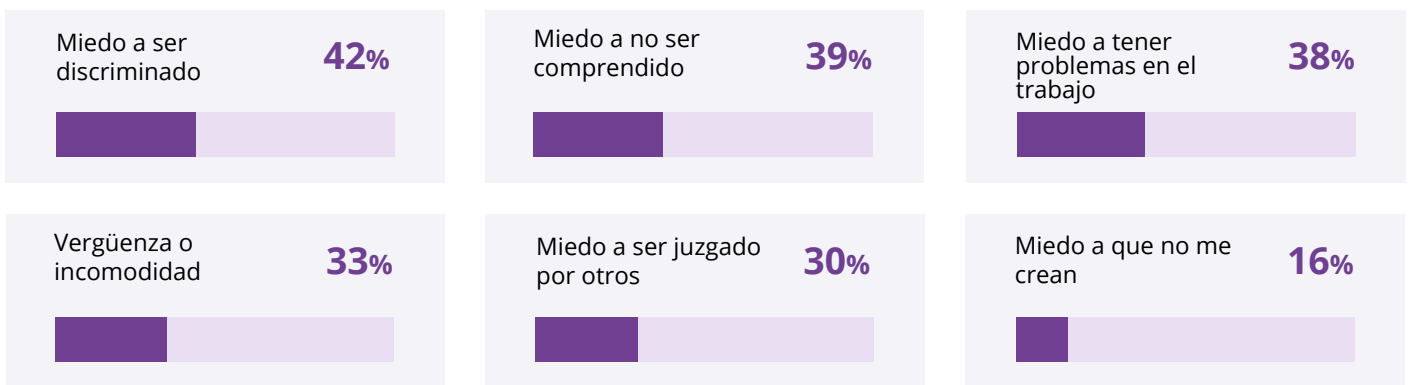


● Aspectos psicológicos/emocionales ● Actividades físicas ● Actividades sociales/relacionales

Cómo se sienten los pacientes con respecto a hablar de esta patología con otras personas



Motivos de las dificultades para hablar del tema



Base: 200 pacientes con NDPd (≥18 años) que completaron un cuestionario en línea en España como parte del estudio "Dolor neuropático en pacientes con diabetes" llevado a cabo en 5 países.

Reflexiones retrospectivas sobre el recorrido hacia el diagnóstico



«Habría consultado antes».

31%

«No habría subestimado mis síntomas».

25%

«Habría insistido en que mi médico me escuchara mejor».

24%

«Habría buscado otras fuentes de información sobre estos síntomas».

22%

«Habría hablado con alguien sobre mis síntomas».

21%

«Habría explicado mis síntomas de una manera más clara a mi médico».

19%

«No habría esperado a que mis síntomas desaparecieran con el tiempo».

18%

«No habría dado por sentado que mis síntomas eran normales debido a otras enfermedades».

18%

«Habría buscado en Internet información sobre mis síntomas».

17%

